

¿Cómo afecta al VIH *el uso de drogas?*



Comisión Institucional de VIH/ITS

Dr. Oswaldo Aguirre Retana

Dr. Luis Emilio Solís Villalobos

Dr. Roberto Madrigal Abarca

Dra. Lezahairam Thomas Cornejo
(Coordinadora Comisión)

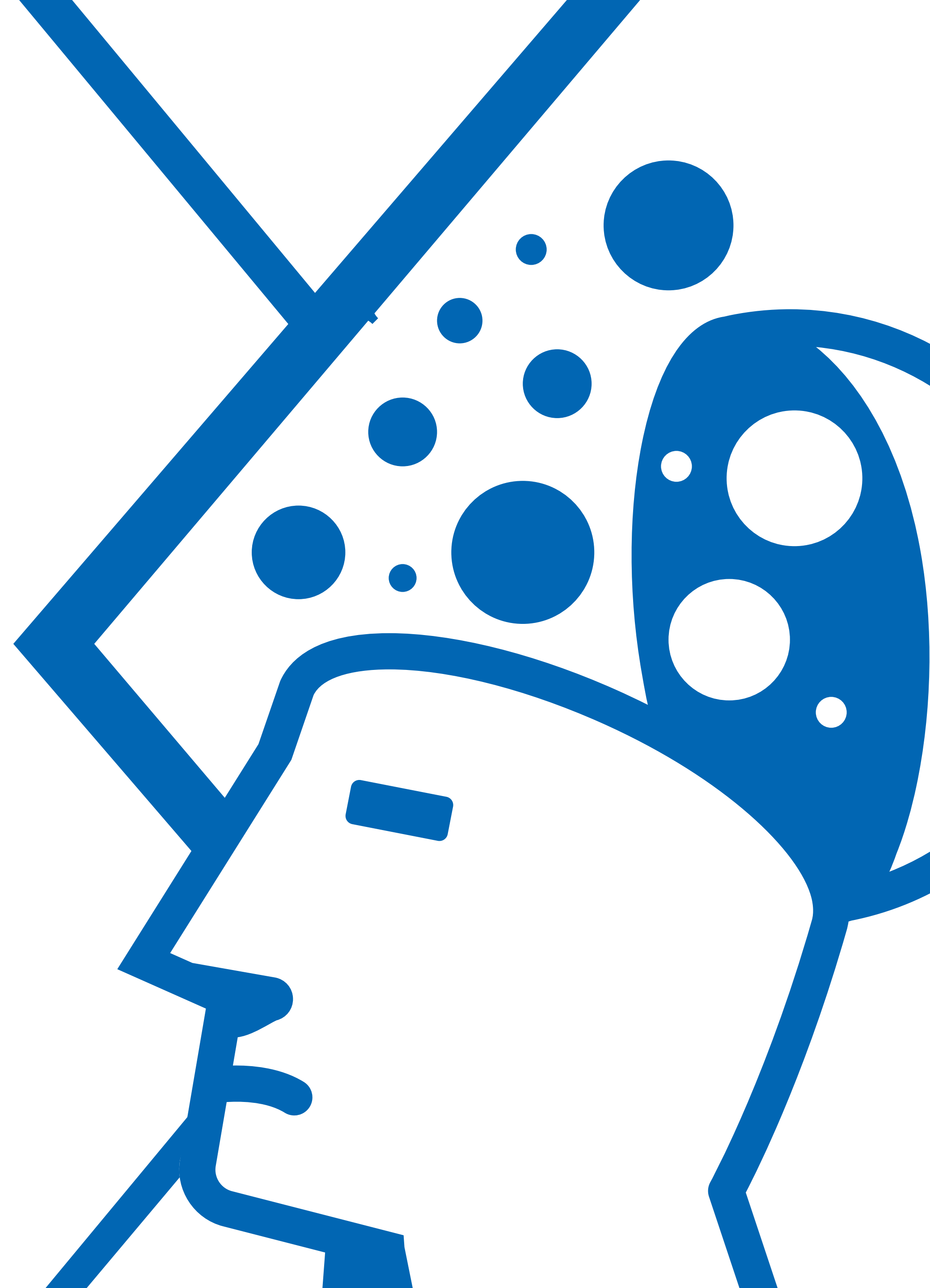
Fundadora Esperanza Viva Asesora Técnica REDCA+ CR

Rosibel Zúñiga Guardia

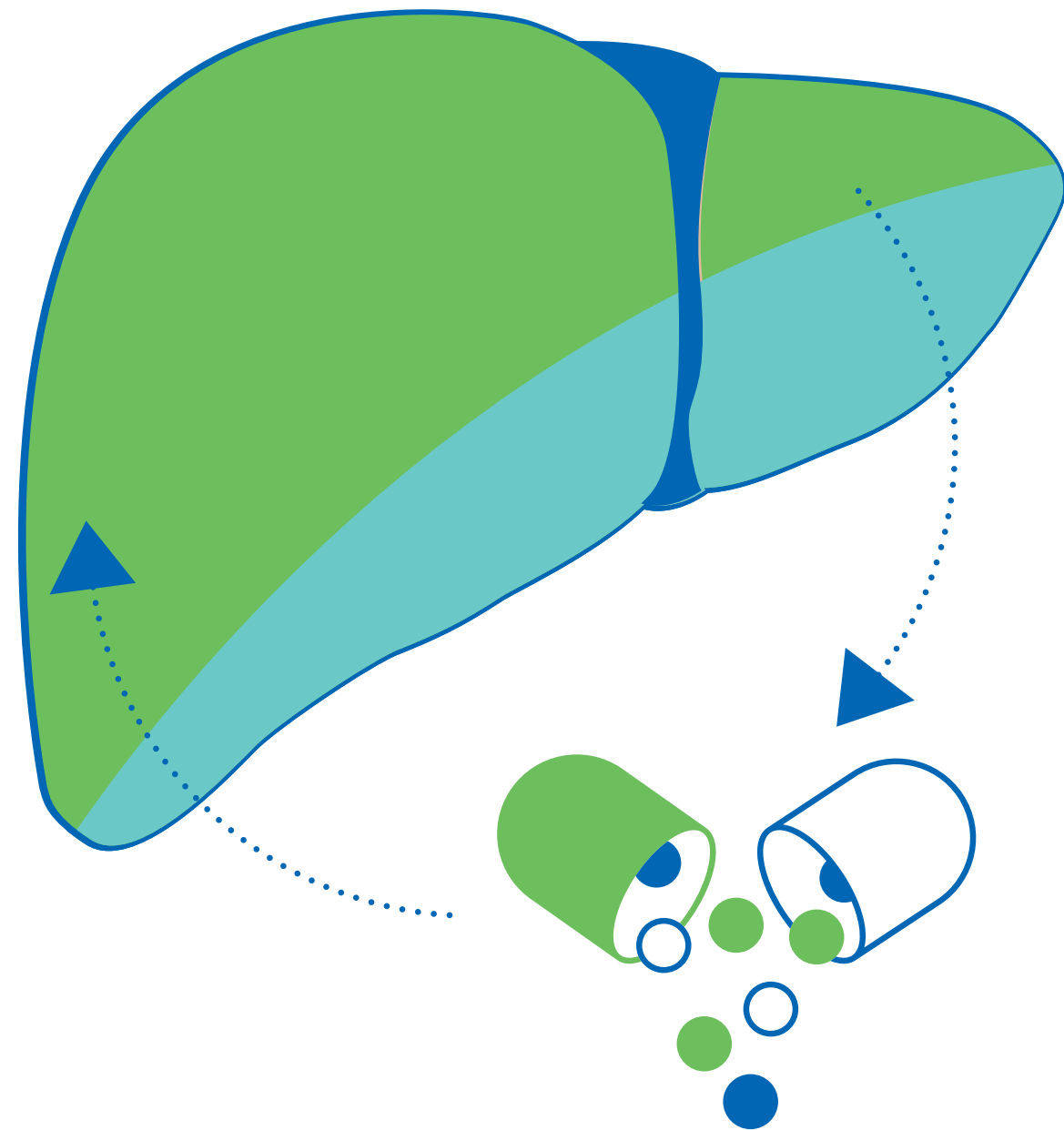
¿Cómo afecta al VIH *el uso de drogas?*



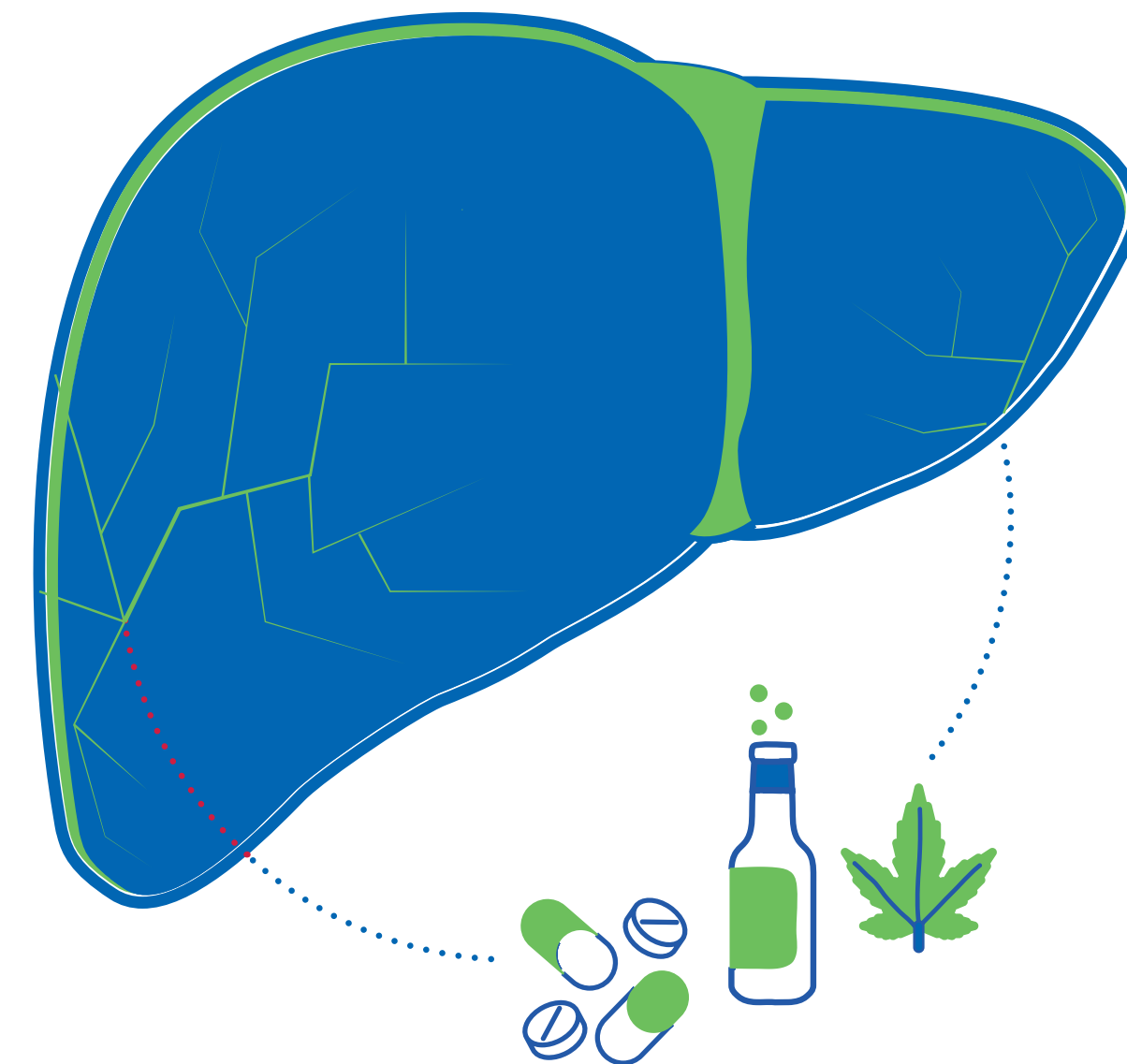
Instituto sobre Alcoholismo
y Farmacodependencia



Interacciones y Drogas



El hígado metaboliza la mayoría de los retrovirales (inhibidores de la proteasa).



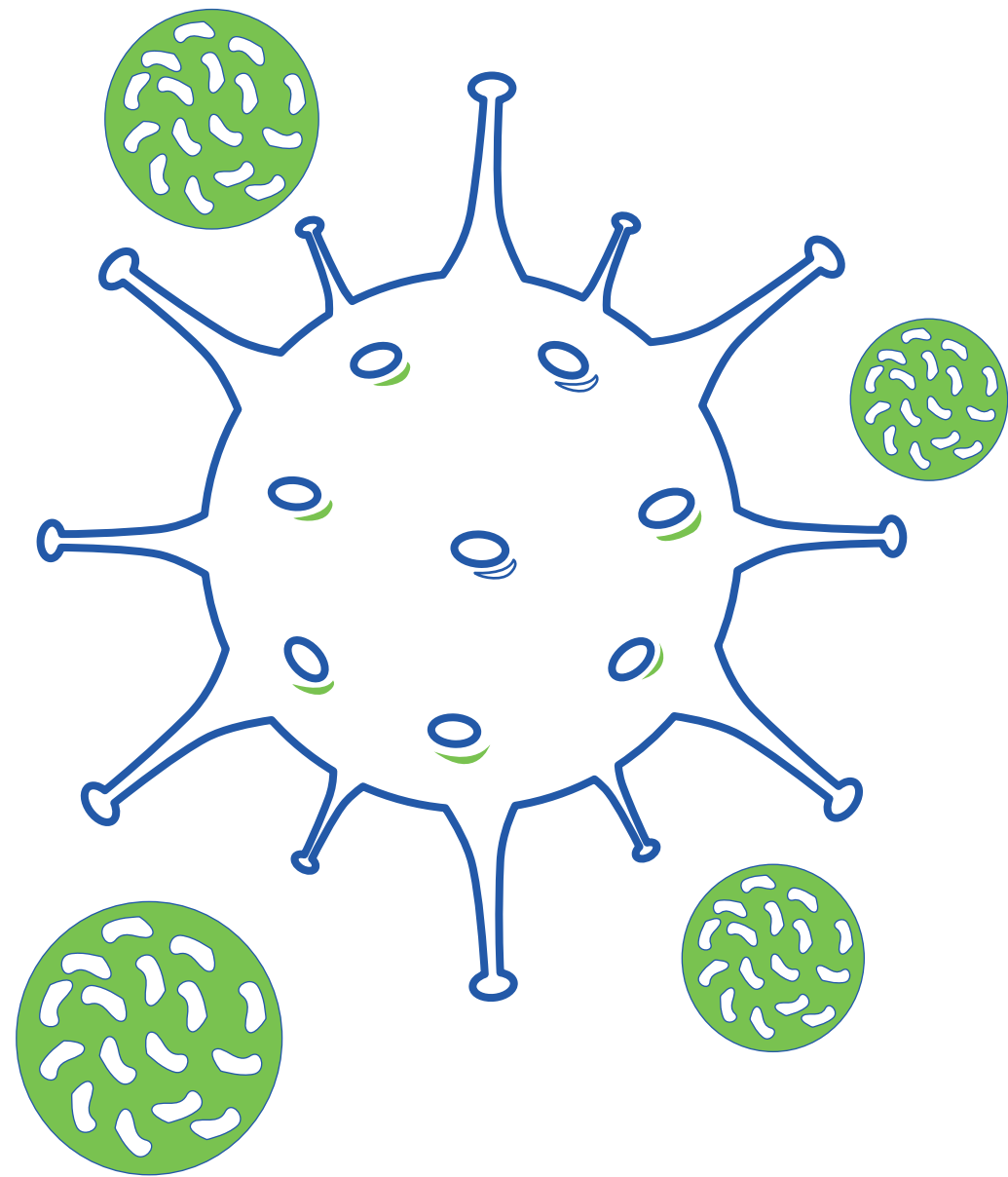
Las drogas metabolizadas en el hígado pueden causar interacciones farmacológicas graves.

Consejo

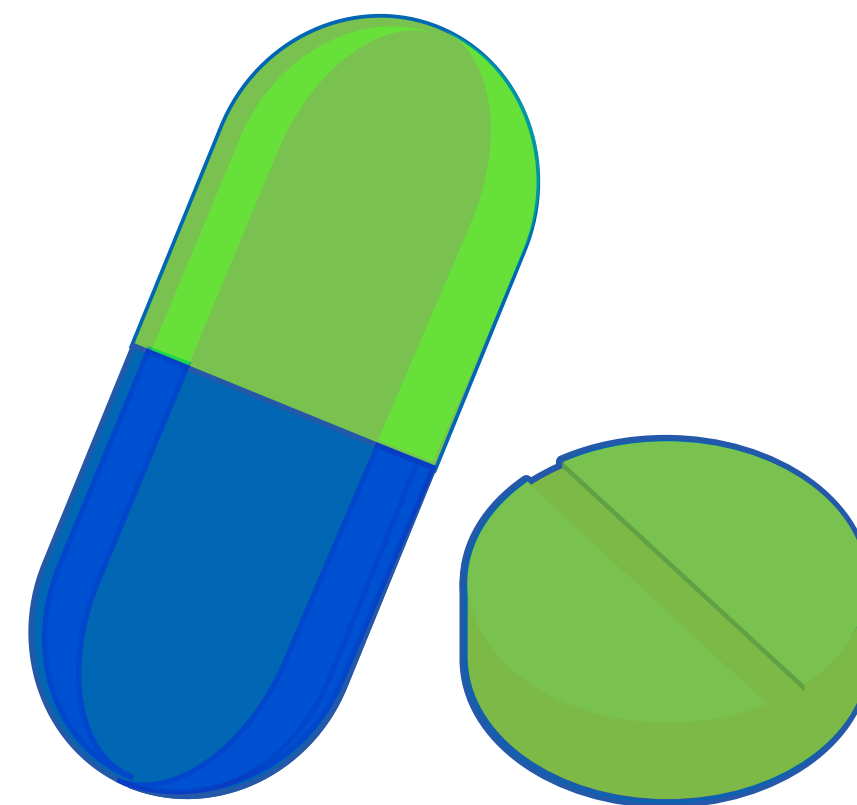
Asegúrese de decirle a su proveedor de atención en salud acerca de cualquiera de las **drogas** que utiliza usted.



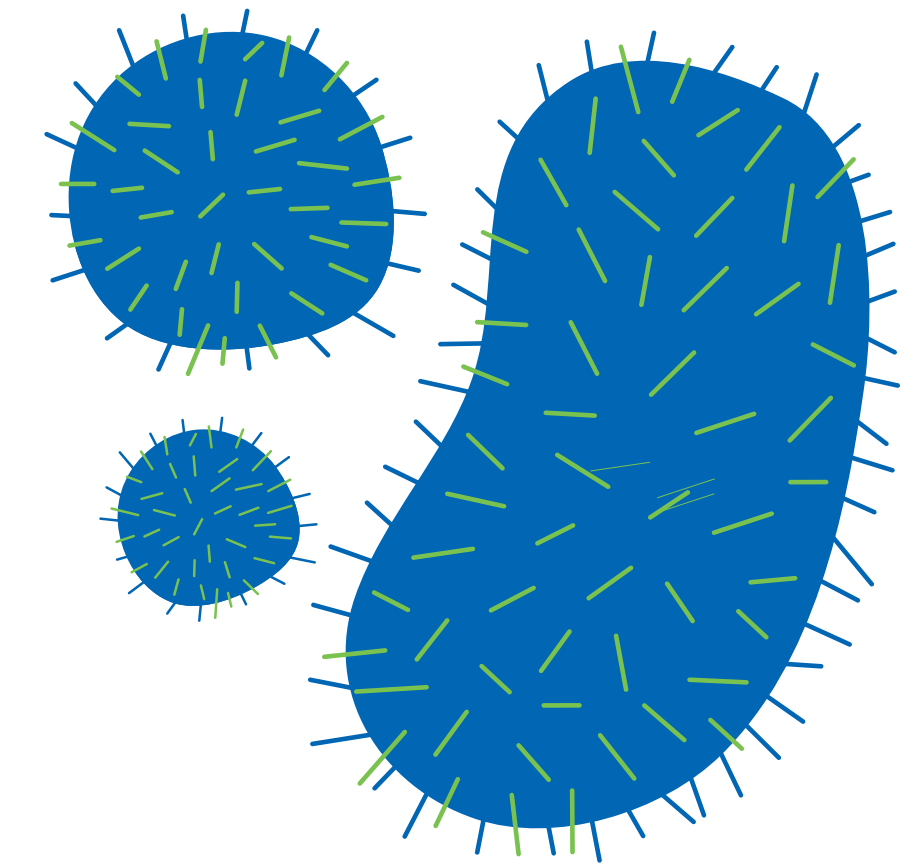
El uso de drogas, infección de VIH y condición de salud



El consumo de drogas puede causar que **el sistema inmune se debilite** y se exacerban **los efectos secundarios de los ARV.**

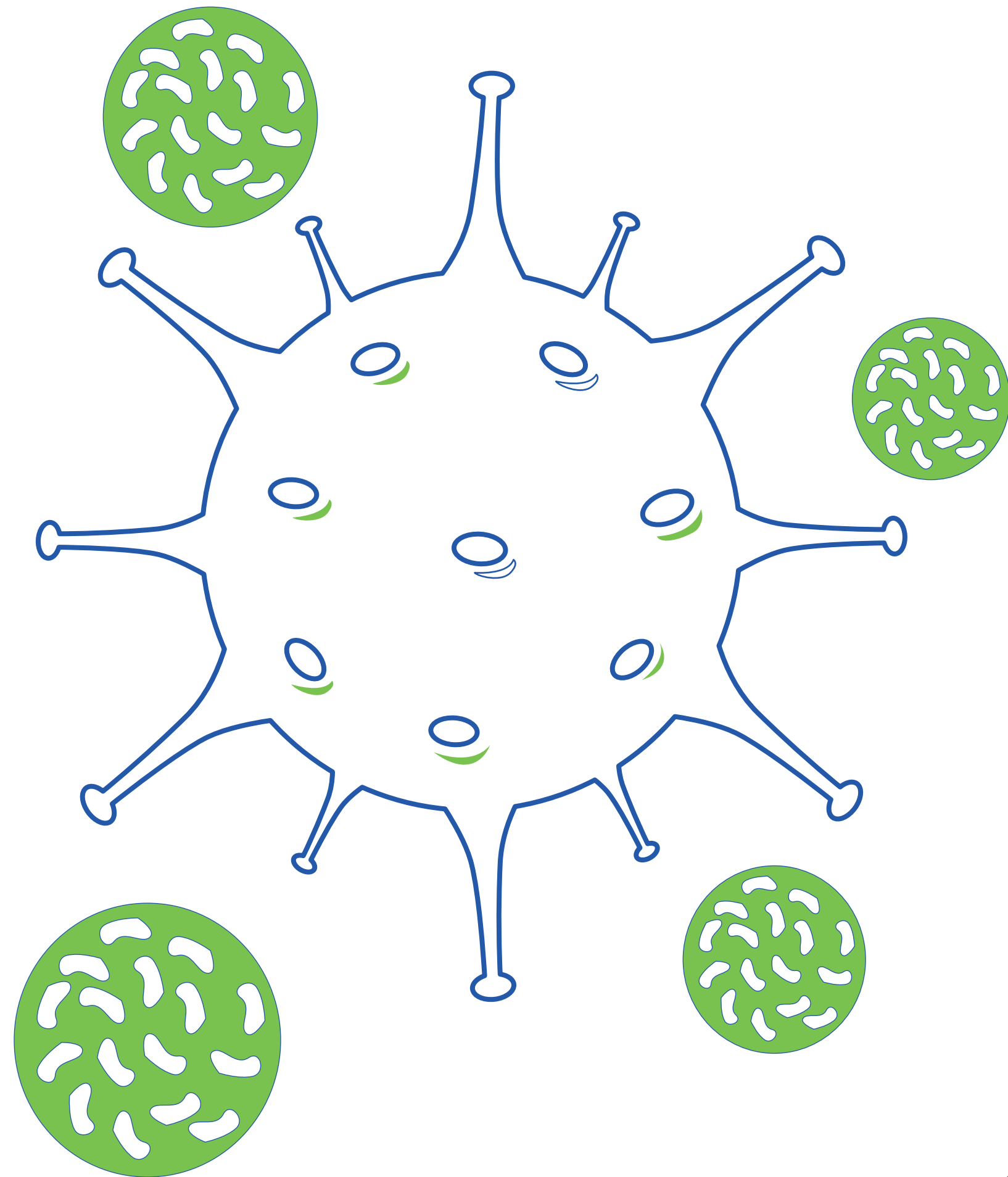


Pérdida de dosis de ARV y la baja adherencia, lo que lleva a la **resistencia del VIH o el fracaso del tratamiento.**



Puede proporcionar una vía para **desarrollar infecciones oportunistas.**

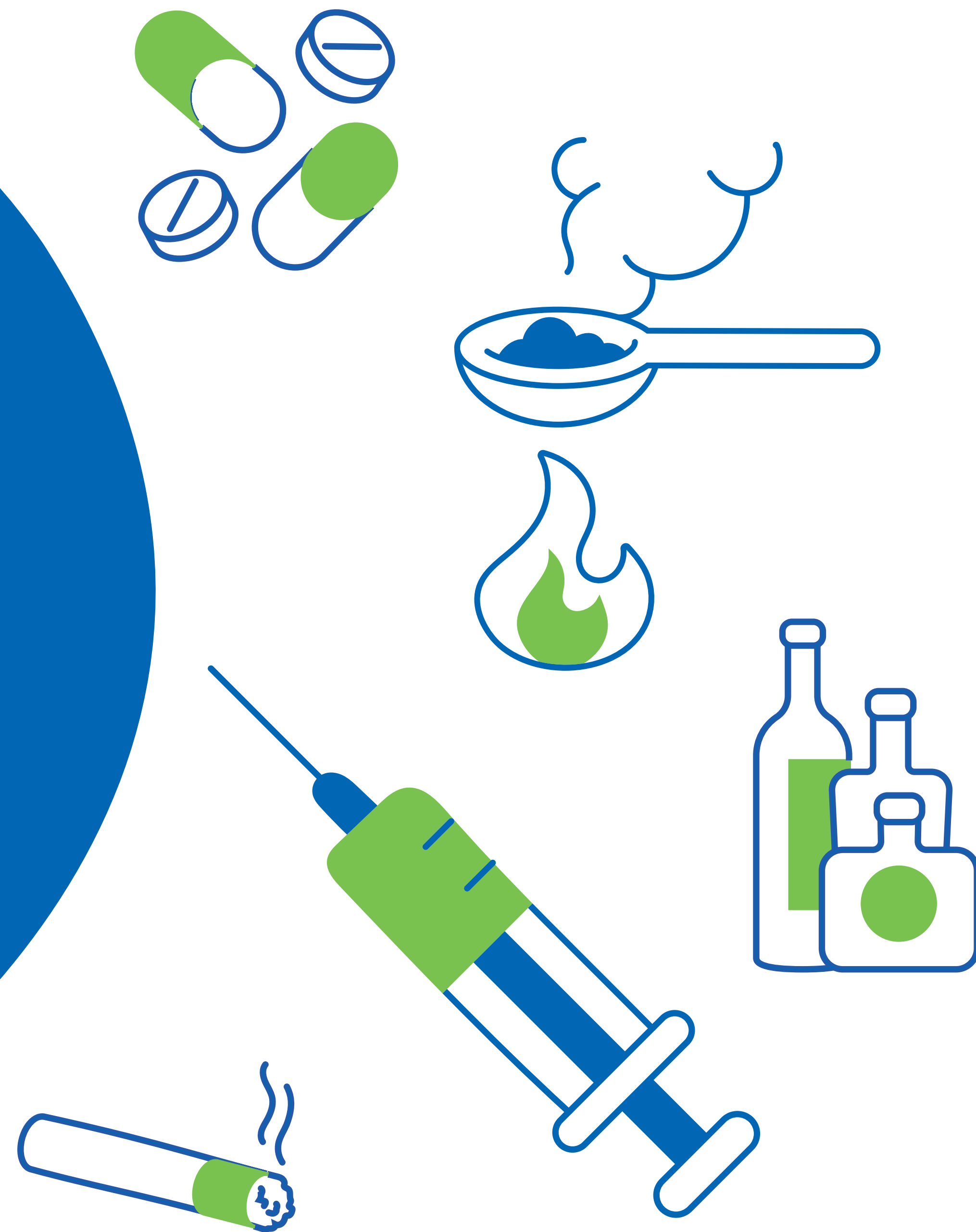
¿Qué es el VIH?



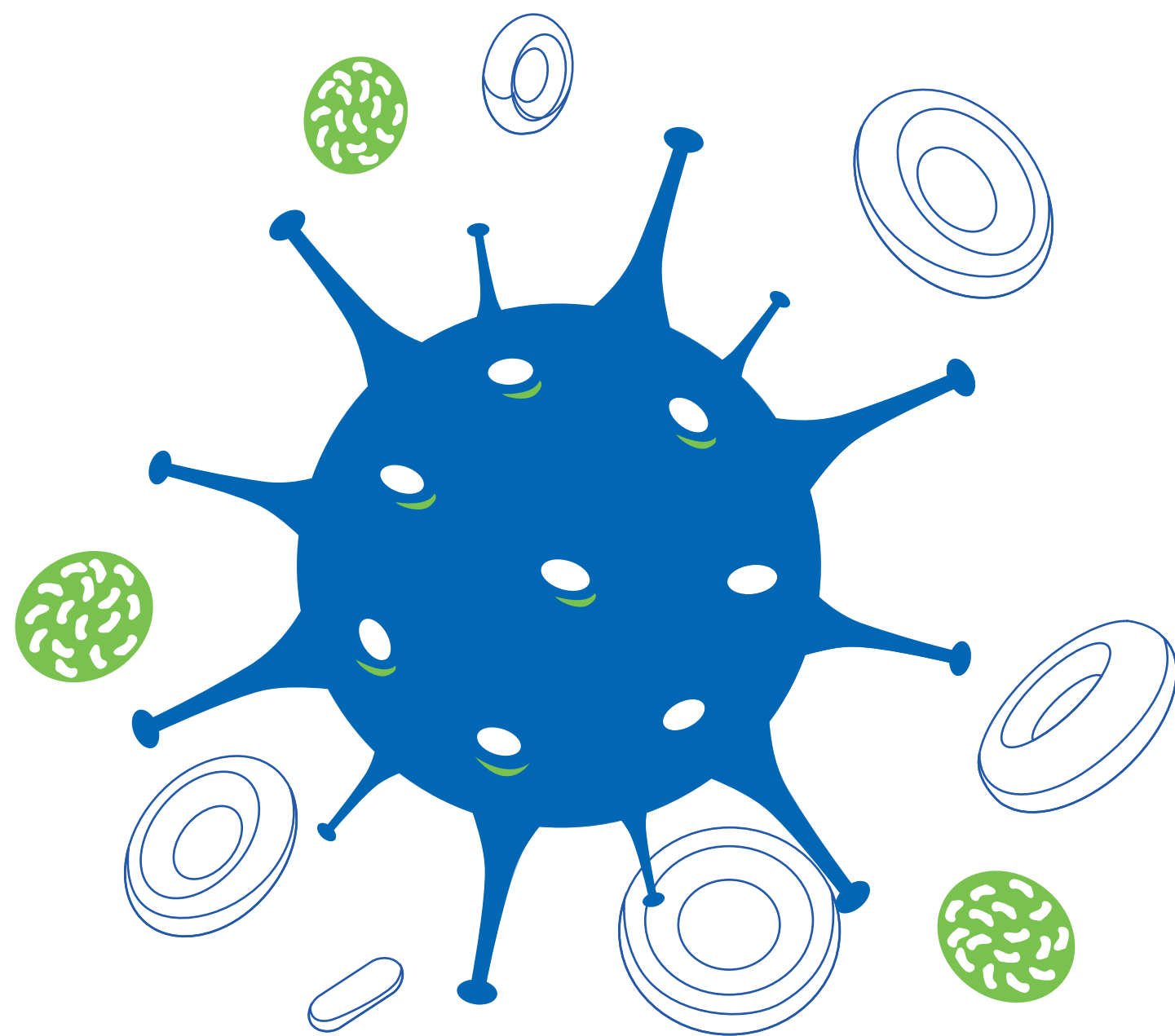
El Virus de Inmunodeficiencia Humana ataca el sistema inmunológico (CD4) y destruye el sistema de defensa del cuerpo, dejándolo sin poder defenderse.

LAS DROGAS Y EL INFECTARSE CON EL VIH

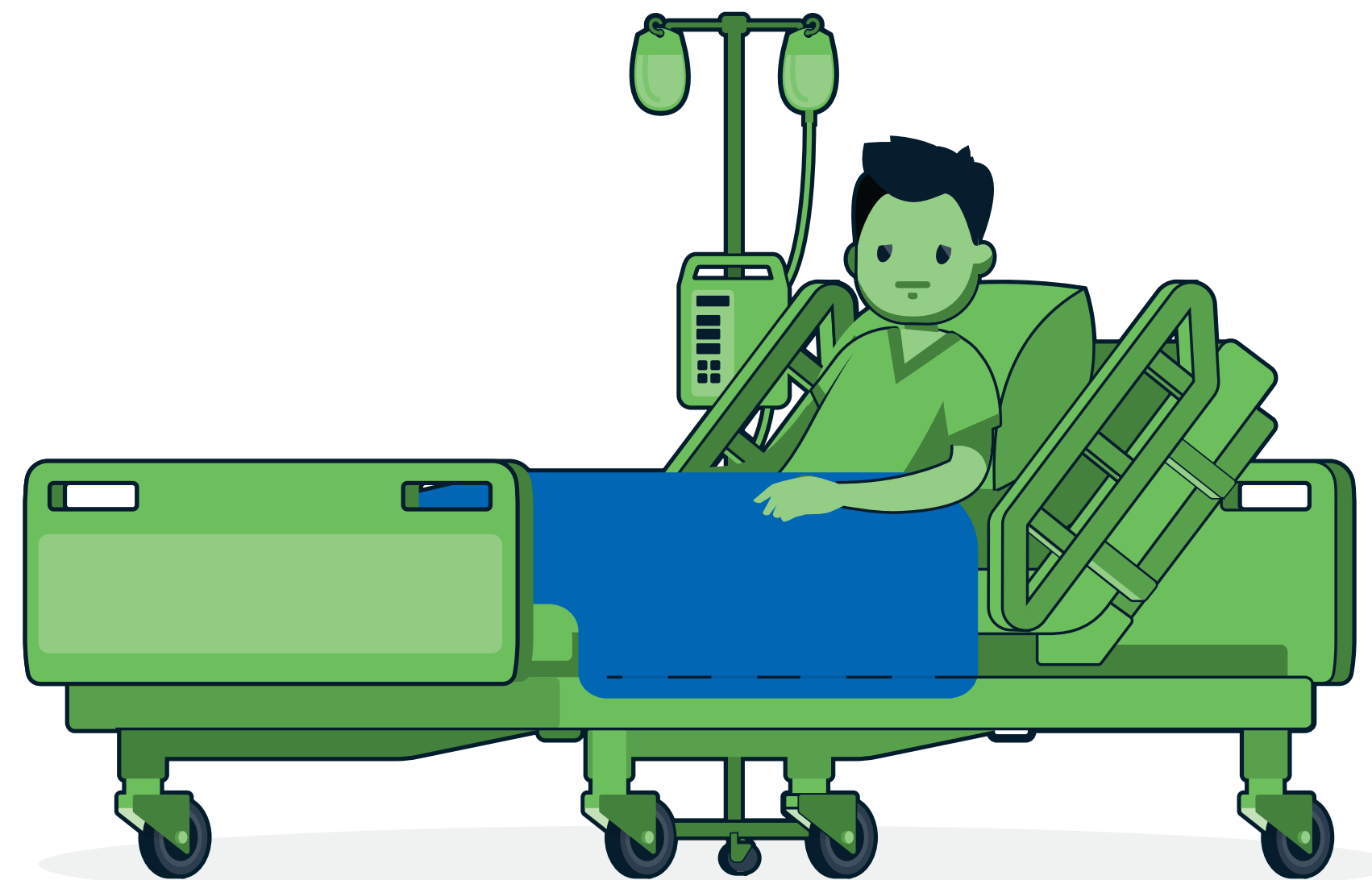
- *Aumenta la probabilidad de un encuentro sexual.*
- *Riesgo es aún mayor para las personas que intercambian drogas por sexo.*
- *Aumenta considerablemente las posibilidades de no seguir las guías de sexo seguro.*



VIH

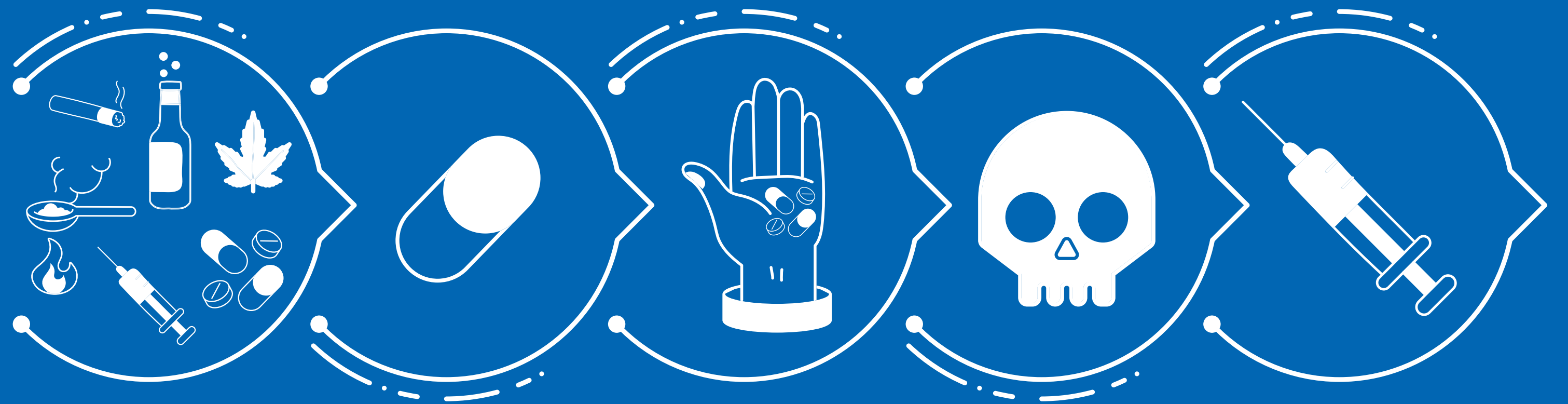


SIDA



El VIH es el virus que destruye al sistema inmunitario mientras que el SIDA es la etapa final de la infección. No es lo mismo estar infectado por el VIH que tener SIDA.

¿Cómo afecta al VIH el uso de drogas?



- Puede haber **interacciones graves** entre las drogas y los medicamentos ARV.
- Algunas de estas interacciones pueden ser **mortales**.

- El **uso de drogas** aumenta las posibilidades de que una persona se infecte con el **VIH**.
- Pueden llevar a una **dosis insuficiente** o a una **sobredosis de los ARV** o de las drogas.

- Si las drogas son **inyectadas** usando jeringas compartidas, hay un **riesgo aumentado** de infección con enfermedades de transmisión sanguínea, como la **hepatitis viral**.

**¿Qué pasa si mezclas drogas
(legales o ilegales)
con tus medicamentos
retrovirales?**



ALCOHOL



- Uso excesivo de alcohol puede **debilitar** la función del sistema inmune.
- **Amenaza** los beneficios a largo plazo de la terapia ARV.
- El uso crónico de alcohol afecta la adherencia al tratamiento.
- Consumo de alcohol puede aumentar el riesgo de pancreatitis.

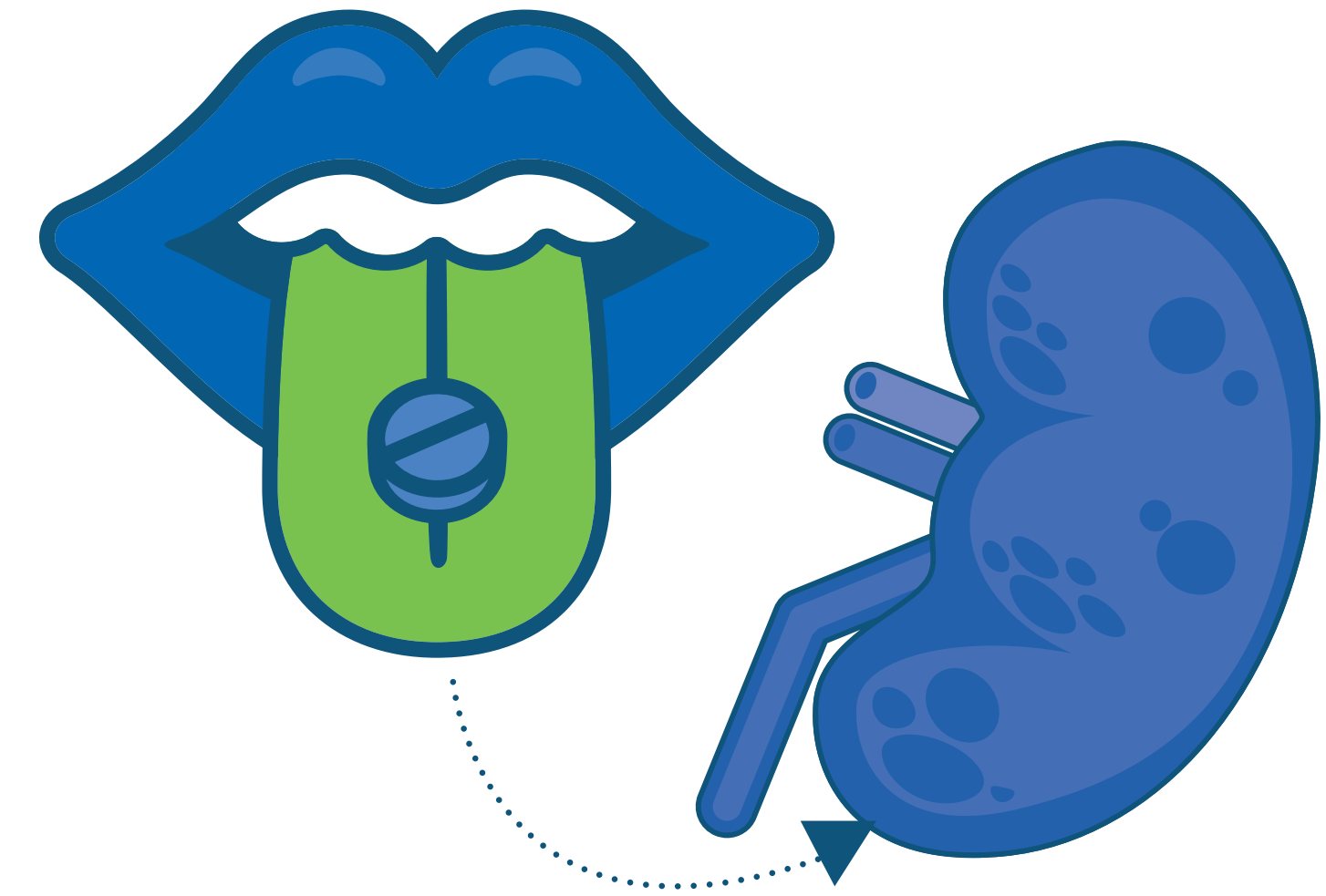
COCAÍNA



- Puede **disminuir la eficacia** de los ARV.
- Disminución de la **adherencia** de los ARV.
- Potencialmente hepatotóxico .
(Efavirenz)
- Puede prolongar el intervalo QT.
(Lopinavir)

ÉXTASIS-MDMA

- Puede **aumentar la posibilidad** de desarrollar cálculos renales cuando usado con indinavir; debido a la deshidratación.
- Utiliza el mismo **camino hepático** que los inhibidores de la proteasa, puede causar niveles muy altos de éxtasis en el cuerpo.

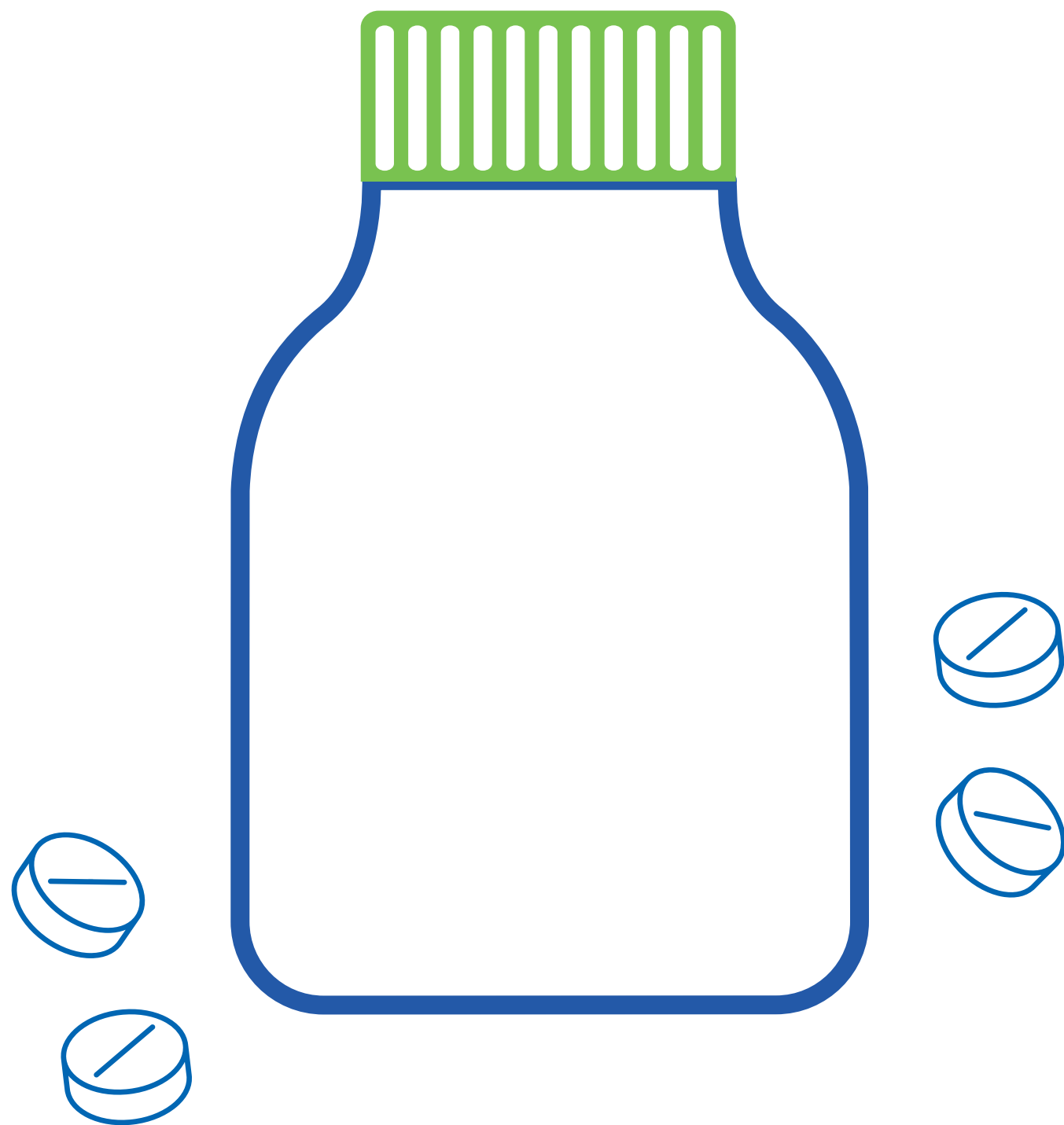


Metanfetamina / Cristal Met, CRACK

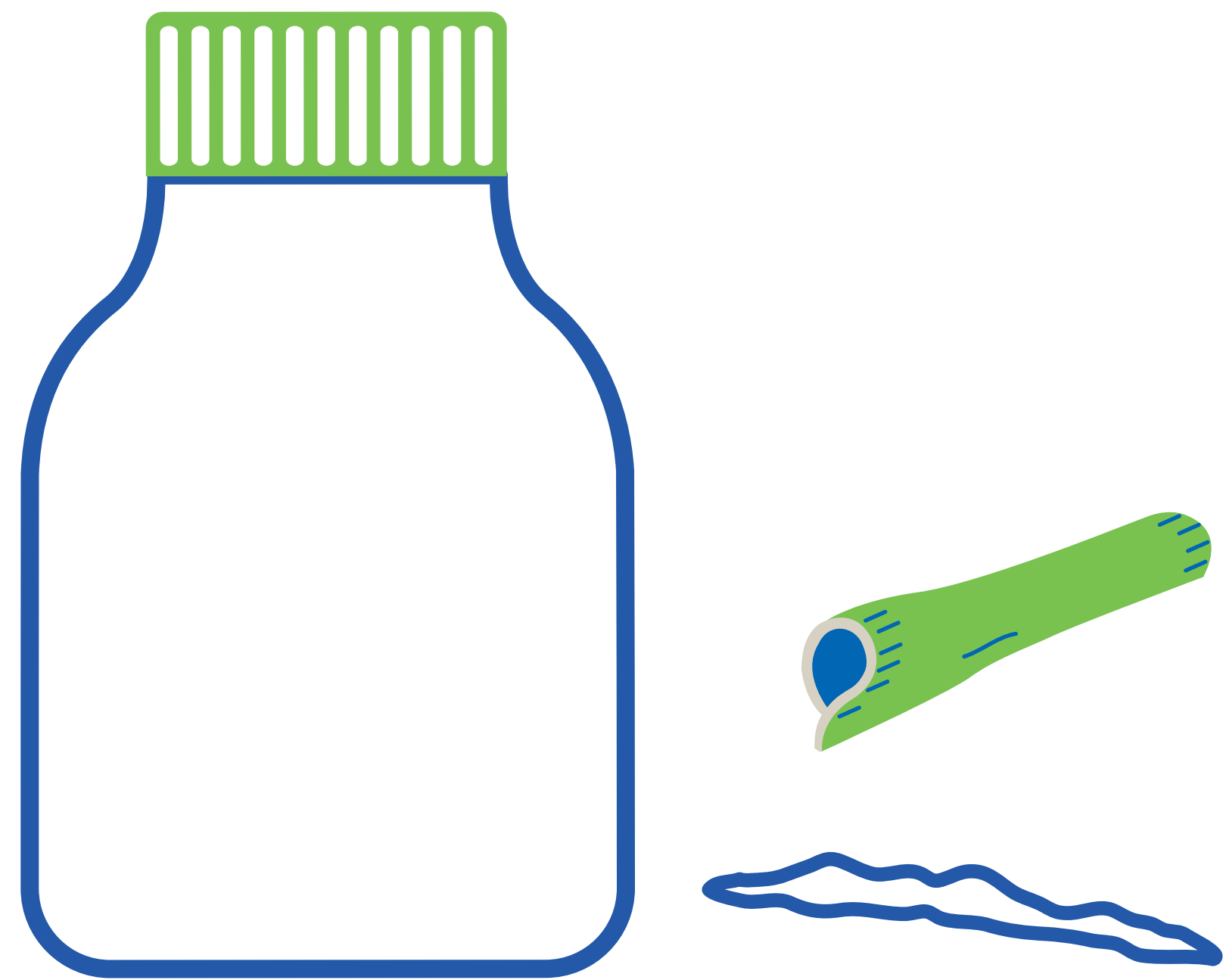


- Cuando se usa con **Ritonavir** los niveles de anfetamina aumentan 2 ó 3 veces.
- Usa el mismo camino hepático que los **inhibidores de la proteasa**.
- Estudio reciente mostró un **riesgo de infección por VIH** 5 veces más alto entre los usuarios de cristales.

GHB (Xyrem)



- Los efectos tóxicos del GHB dependen de la dosis ingerida. Estos efectos se ven potenciados en caso de consumir otras sustancias depresoras del sistema nervioso central (SNC), como alcohol, cannabis, tranquilizantes, entre otros.
- Se **metaboliza** principalmente en el hígado.
- Los inhibidores de la proteasa pueden **aumentar los niveles de GHB**.



Ketamina (K, Special K, Gato)

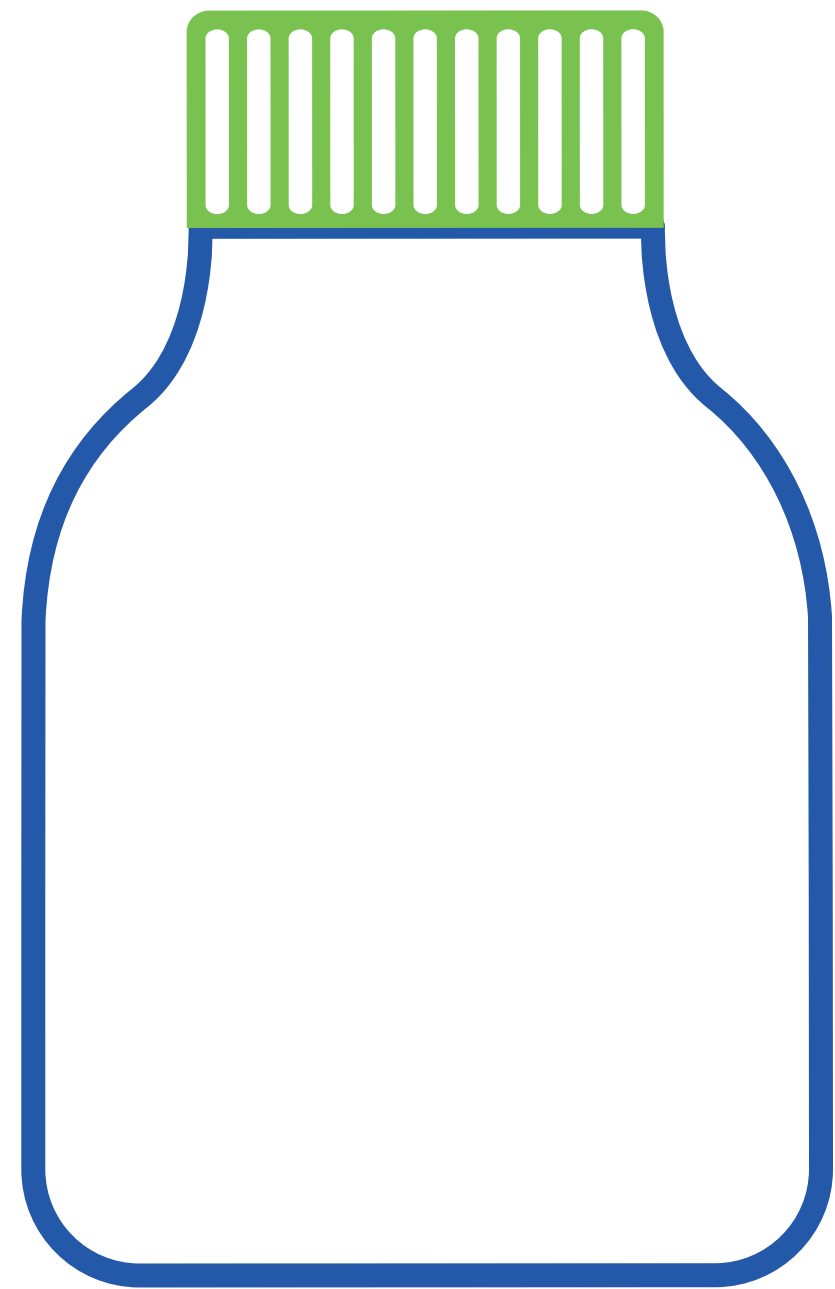
- Podría causar hepatitis.
- Se metaboliza principalmente en el hígado.
- Es posible que los inhibidores de proteasa causen niveles altos de ketamina.



Cannabis

- Con un tipo de TARV puede tener niveles infra terapéuticos en 50 % de los casos.

Mefedrona



- Riesgo similar a las metanfetaminas.
- Conocida como la Reina de la Fiesta cuando se habla de Chemsex.

CHEMSEX/SEXO QUÍMICO

Brinda:

- *Falsa sensación de seguridad.*
- *Aumenta el riesgo de contraer ITS.*
- *No seguir las guías de sexo seguro.*

Riesgos adicionales personas que viven con VIH:

- *Interacciones entre drogas y TARV*
- *Disminuye la adherencia de los TARV*
- *Adquirir otras ITS*



Diagrama de gravedad esperada de las interacciones entre drogas y TARV

Menor Grado	Moderado Grado	Moderado grado	Mayor grado
Alcohol	Cocaína	MDMA	GHB
Cannabis		Cristal Met	Ketamina
Poppers		Mefedrona	Benzodiazepinas
			Sildenafil



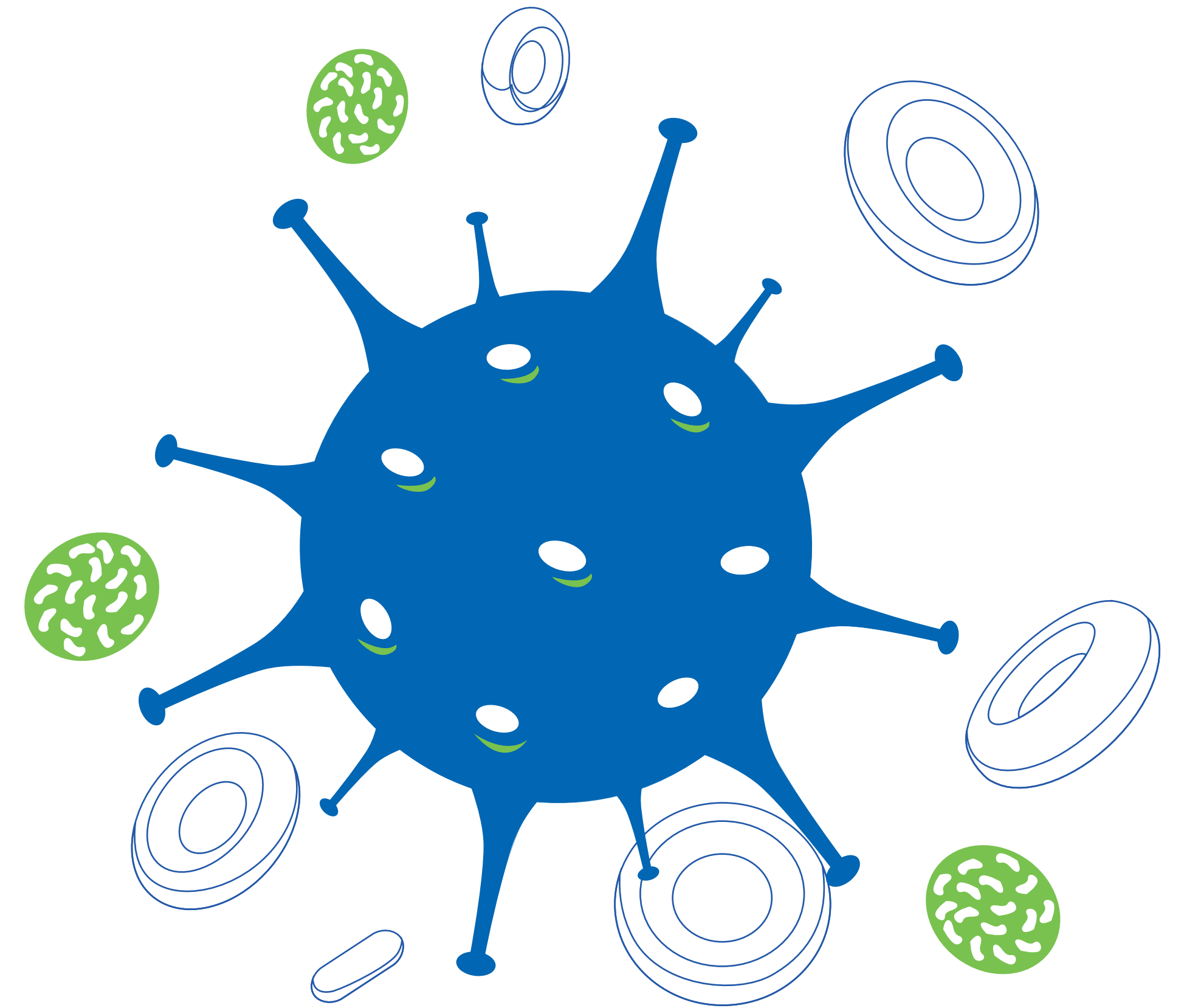
TERAPIA RETROVIRAL

ARV = TARV

- Mantener el virus en nivel indetectable.
- Reducir el riesgo de transmisión.

Inhibidores de Proteasa

- Inhiben la actividad del virus.
- Consiguen la eficacia del tratamiento.
- Si las proteínas no se cortan, el virus no madura y no puede infectar otra célula
- Proteasa = Enzima que segmenta proteínas del VIH en unidades con capacidad infecciosa.



¿Qué es adherencia al tratamiento?

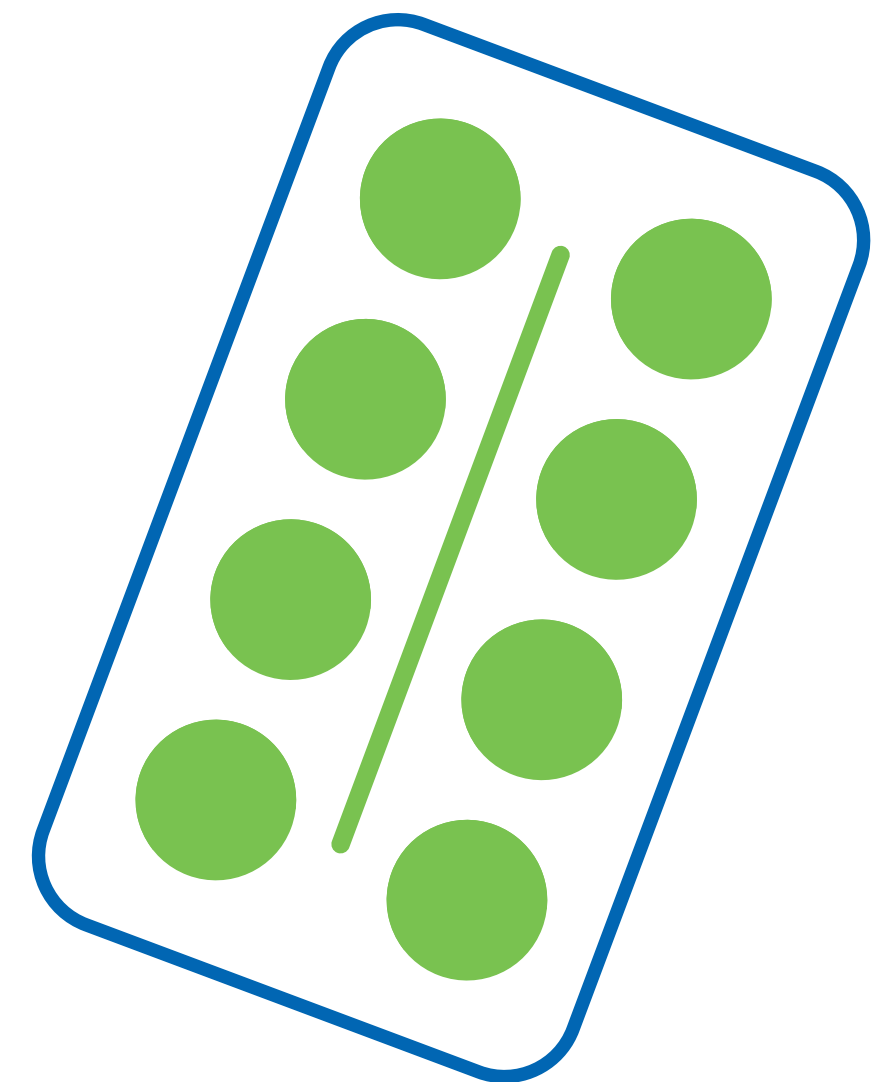
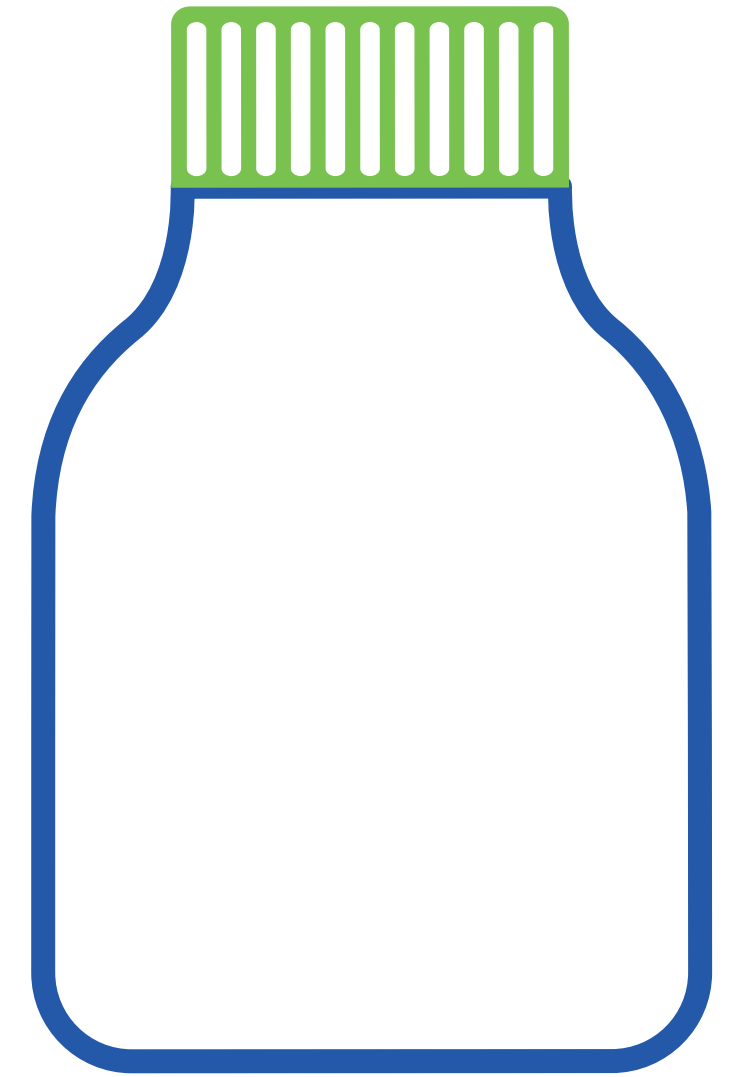


- Tomar los medicamentos **a la hora exacta**.
- Tomar los medicamentos **con o sin alimentos** según las indicaciones dadas.

- Significa tomar los medicamentos **en la forma en la que el médico indicó**.
- Evitar tomar el medicamento con las cosas que puedan **interferir su función**.
- Tomar **la cantidad correcta** de pastillas.

Los medicamentos que tomamos para VIH reducen la carga viral de nuestro cuerpo, es decir que **disminuyen la cantidad de virus en nuestra sangre.**

Si somos adherentes, estamos previniendo la resistencia al medicamento. **Cada vez que nos saltamos una dosis estamos dando paso a que aparezcan nuevas cepas de VIH** que serán resistentes al medicamento que estamos tomando e incluso a los que no hemos tomado aún.



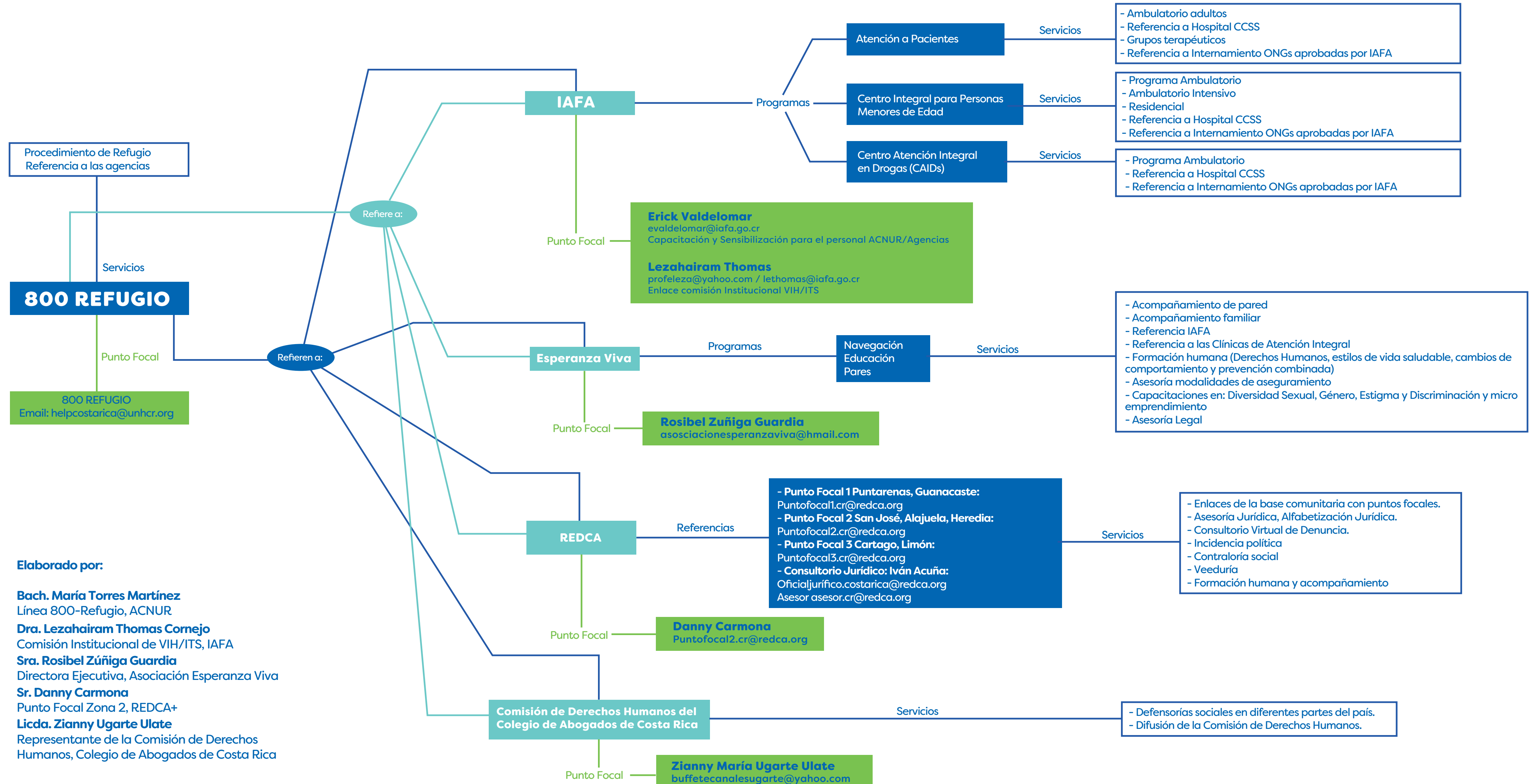


- Asumir un comportamiento responsable para mantenernos saludables.
- Asistir a todos nuestros controles médicos.
- Realizarnos las pruebas de laboratorio que nos indique el médico.
- Manejar nuestro conteo de carga viral (CV) y el conteo de nuestras defensas (CD4).
- Conocer los nombres de nuestros medicamentos.

- Debemos realizar algún tipo de ejercicio para mantener la masa muscular adecuada.
- Consumir alimentos que nos gusten y que tengan los nutrientes que necesitamos.
- Evitemos consumos de alcohol, tabaco o cualquier otra sustancia.
- No debemos someternos a dietas rigurosas con cambios drásticos, es mejor hacer cambios controlados.
- Necesitamos beber suficiente agua, de fuente confiable.
- Debemos intentar dormir al menos 8 horas diarias.



Flujograma de Referencia y Contrareferencia ACNUR / ASEV / REDCA+ / IAFA / Defensorías Locales



Elaborado por:

Bach. María Torres Martínez
Línea 800-Refugio, ACNUR

Dra. Lezahairam Thomas Cornejo
Comisión Institucional de VIH/ITS, IAFA

Sra. Rosibel Zúñiga Guardia
Directora Ejecutiva, Asociación Esperanza Viva

Sr. Danny Carmona
Punto Focal Zona 2, REDCA+

Licda. Zianny Ugarte Ulate
Representante de la Comisión de Derechos Humanos, Colegio de Abogados de Costa Rica

CENTROS DE ATENCIÓN INTEGRAL EN DROGAS

Casa JAGUAR (Personas Menores de Edad)	2225 1154
CAID Alajuela	2430 0293
CAID Cartago	2551 6166
CAID Guápiles	2710 0122
CAID Heredia	2260 2339
CAID Liberia	2666 3668
CAID Limón	2710 0122
CAID Cristo Rey	4082 1369
CAID Pérez Zeledón	2771 0234
CAID Puntarenas	2245 9414
CAID Quepos	2777 4089
CAID San Carlos	2460 3367
CAID San Ramón	2245 5314
CAID San Vito	2773 4751
CAID Santa Cruz	2680 4764

OFICINAS ADMINISTRATIVAS Y PROMOCIÓN

IAFA Oficinas Centrales	Central telefónica: 2224 6122
IAFA Brunca · Pérez Zeledón	2771 1014
IAFA Central Este · Cartago	2551 6166
IAFA Central Norte · Alajuela	2430 0252
IAFA Central Norte · Heredia	2260 2339 ext. 1000
IAFA Central Sureste · San José	2224 6122 ext. 233
IAFA Central Suroeste · San José	2224 6122 ext. 235
IAFA Chorotega · Guanacaste	2666 3668
IAFA Huetar Caribe · Limón	2758 1529
IAFA Occidente · San Ramón	2445 5314
IAFA Pacífico Central · Puntarenas	2245-9414

Central telefónica: **2224 6122**

Sitio web: **www.iafa.go.cr**





Central telefónica: **2224 6122**

Sitio web: **www.iafa.go.cr**

